

サービスの実情 ①



- 連携型事業所

職員数：43名（管理者、事務員、兼務職員含む）

- 連携訪問看護事業所

5事業所

アイリス、あおい、アコモ、アムール、結

- 利用者数

述べ利用者数	54名（平成24年4月より）
--------	----------------

現在利用者数	24名（平成25年8月実績）
--------	----------------

- 平均介護度 2.2



サービスの実情 ②



• 平成25年 8月度の利用状況(訪問回数)

延べ訪問回数	1442回／月
1日当たり	46.5回／日
1人当たり	60.1回／月
	1.9回／日

随時訪問回数	4回／月
--------	------

通所系サービス利用者	15人／24人(62.5%)
短期入所利用者	3人／24人(12.5%)
訪問入浴利用者	2人／24人(8.3%)



サービスの流れ

① ケアマネジャーからのサービス依頼

ケアコール情報入力

② サービス担当者会議、アセスメント

ケア内容、訪問回数、訪問時間の決定

③ 契約、ケアコールの設置

④ 入り込みの調整とヘルパーの手配

⑤ 書類の作成

担当者会議録、訪問介護計画書、ケア手順書

夜間用基本情報シート、間取り図、etc

事業所の形態についての考察 ①

- 併設事業として
 - 大規模通所介護
 - 短期入所生活介護

ショートの子勤メンバーの1人を夜間のオペレーターとして活用、オペレーター手当を支給 → 人件費の削減

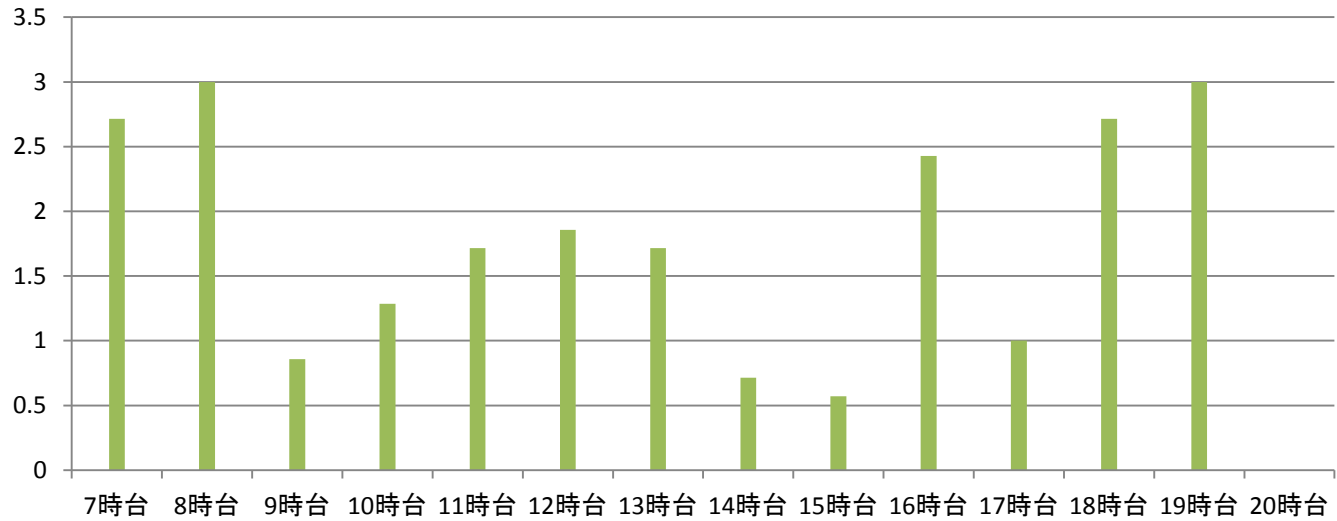
事業所の形態についての考察 ②

- 訪問介護事業所として
現在、サービスの種類が
 - ① 訪問介護
 - ② 介護予防訪問介護
 - ③ 障害居宅サービス
 - ④ 自費サービス
 - ⑤ 夜間対応型訪問介護
 - ⑥ 定期巡回・随時対応型訪問介護看護

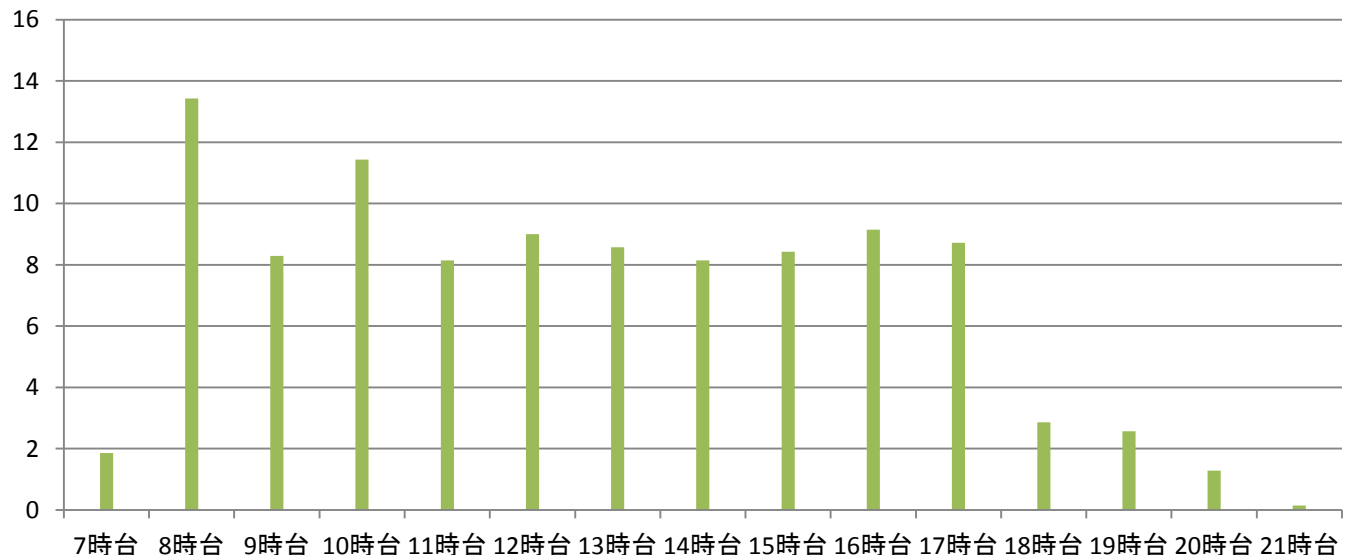
事業所の形態についての考察 ③

- 訪問介護事業所として、6種類のサービスを併せ持つメリット
 - ① 定期巡回だけでは1日の流れの中で、空いてしまう時間帯があるが、その他のサービスを合わせて、ヘルパーの空き時間を埋めることができる
 - ② 事業所にとっては、派遣が組みやすい
 - ③ 少ない人員で効率化できる
 - ④ すべてのサービスを経験することにより、ヘルパーの資質が向上する。

定期巡回 時間別訪問回数

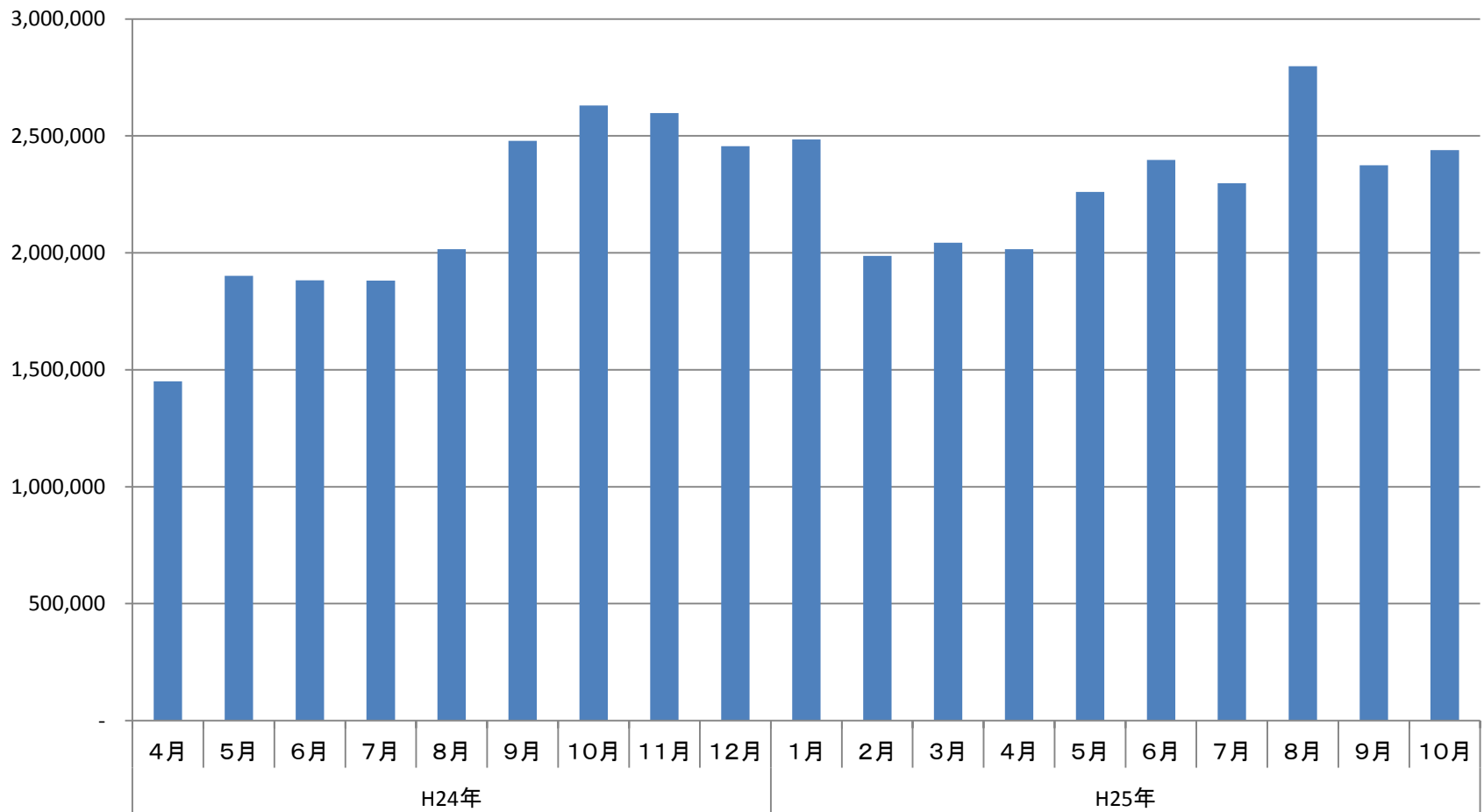


訪問介護 時間別訪問回数



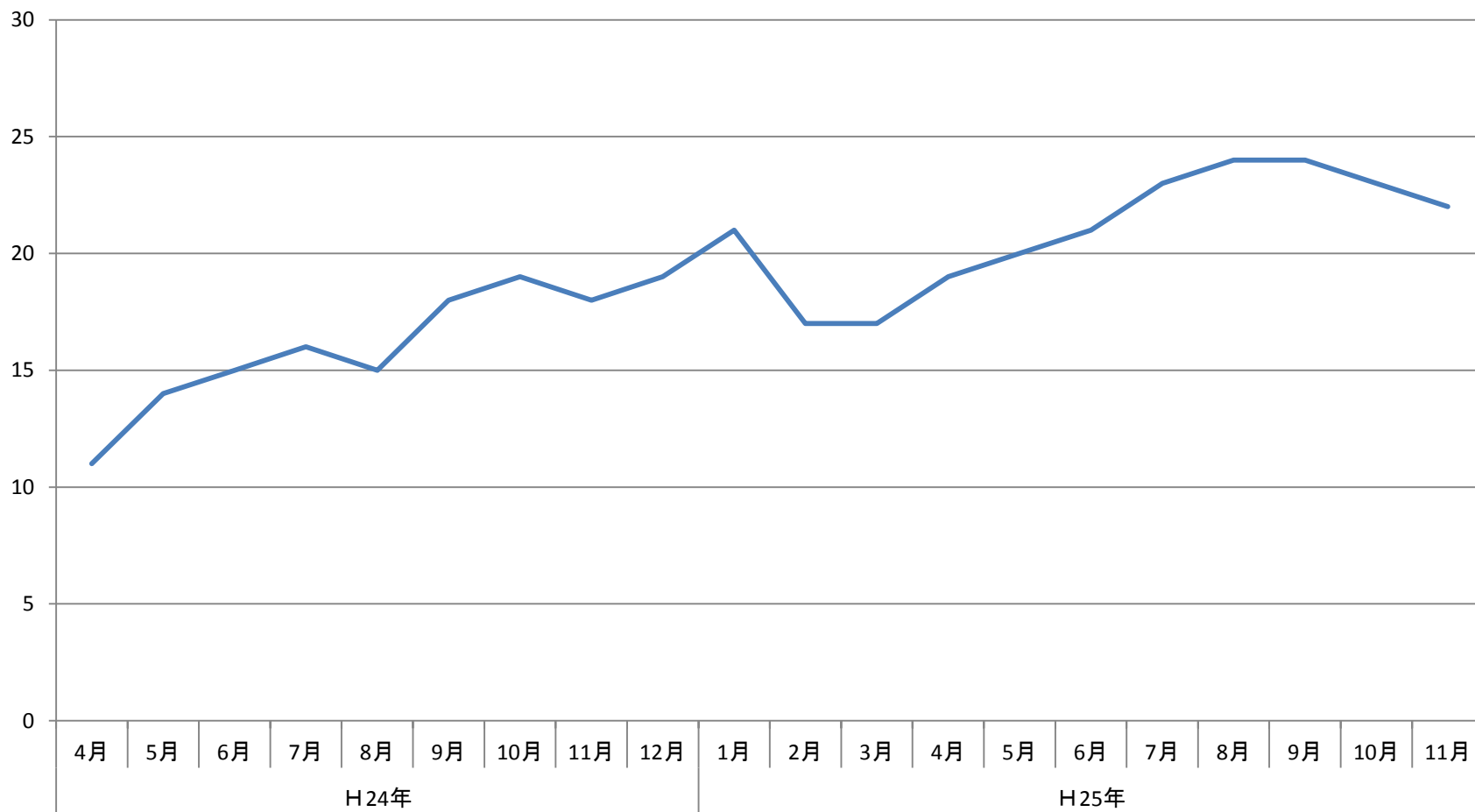
潤生園定期巡回の現況 ①

定期巡回サービス 売上



潤生園定期巡回の現況 ②

定期巡回サービス 実利用者数の変化



介護報酬と訪問回数

定期巡回サービスを勧める場合の訪問回数の基準。

要介護度	訪問時間（時間）			訪問回数（回数）		
	1ヶ月	1週間	1日	1ヶ月	1週間	1日
要介護1	13.2	3.1	0.4	26.3	6.2	0.9
要介護2	21.9	5.1	0.7	43.8	10.2	1.5
要介護3	35.0	8.2	1.2	70.1	16.4	2.3
要介護4	43.8	10.2	1.5	87.6	20.4	2.9
要介護5	52.6	12.3	1.8	105.1	24.5	3.5

- ・身体介護 20分以上30分未満 254単位を基準として計算。
- ・1ヶ月は、30日間として計算。



人経費からみた訪問回数



要介護度	訪問時間（時間）			訪問回数（回数）		
	1ヶ月	1週間	1日	1ヶ月	1週間	1日
要介護1	47.0	11.0	1.6	94.0	21.9	3.1
要介護2	78.3	18.3	2.6	155.6	36.5	5.2
要介護3	125.3	29.2	4.2	250.7	58.5	8.4
要介護4	156.7	36.6	5.2	313.3	73.1	10.4
要介護5	188.0	43.9	6.3	376.0	87.7	12.5

- ・身体介護 20分以上30分未満の人経費で計算。
- ・1ヶ月は、30日間として計算。
- ・運営経費は考慮していません。



特養夜勤職員の 夜間在宅訪問への活用

- ① 土地勘が弱いメンバーであったため、特に夜間訪問に不安感が強かった
- ② 本来の夜勤者、特養3エリアで各2名計6名併設ショート3名 合計9名の中から夜勤対応者を出す計画であったが、特養の現場サイドで「いつ戻ってくるか分からない、夜間訪問時に、エリアを1人でみることができない」と結局、1名増員して対応することとなった。

従来の慣習を変えていく困難さ

特養夜勤職員の 夜間在宅訪問への活用

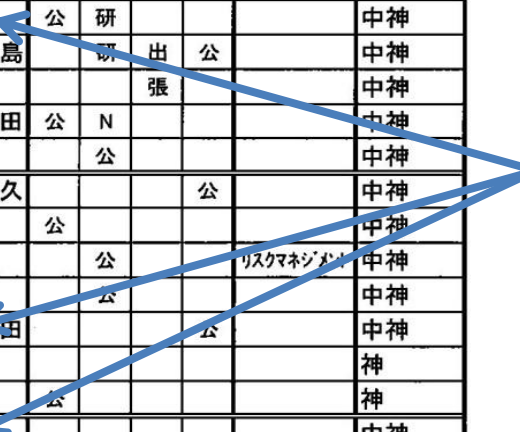
- ③ 夜間の巡回訪問は、毎日決められた場所に訪問するのだが、随時対応での出動の場合の土地勘と現場対応の不安感が、特養メンバーに強烈にあった

夜間対応・定期巡回シフト表

H24. 11月 夜間対応型訪問介護・定期巡回随時対応型訪問介護看護

日	曜日	日勤オペ		夜間オペレーター		夜間待機			公休				予定	定期巡回	
		(8-18)	(8-18)	(18-21)	(21-8)	(18~)	(21-7)	(~8)	内田	山口	遠藤	廣瀬			
1	木	廣瀬	山口	吉澤	神山	内田									中神
2	金	内田	川名	工藤	神山	吉澤久				研	研	公			中神
3	土	廣瀬	吉澤	山口	坂間	山口	小松	村田	公						神
4	日	川名	村田	廣瀬	坂間	小島			公	公					神
5	月	廣瀬	川名	内田	露木	鈴木				公					中神
6	火	内田	川名	吉澤	渡辺	村田				研		公			中神
7	水	内田	吉澤	廣瀬	渡辺	川名(吉田)			公	研					中神
8	木	内田	吉澤	工藤	大貫	工藤	小松	小島		研	出	公			中神
9	金	内田	山口	川名	薦木	吉澤					張				中神
10	土	工藤	中川	廣瀬	薦木	廣瀬	山口	内田	公	N					中神
11	日	廣瀬	内田	内田	西山	村田				公					中神
12	月	吉澤	内田	山口	太田	山口	小松	吉久				公			中神
13	火	遠藤	山口	工藤	太田	鈴木			公						中神
14	水	川名	内田	廣瀬	渡辺	小島				公			リスクマネジメント		中神
15	木	廣瀬	内田	吉澤	水口	村田				公					中神
16	金	吉澤	山口	内田	薦木	内田	小松(河内)	内田				公			中神
17	土	内田	山口	川名	薦木	吉澤久									神
18	日	廣瀬	川名	山口	野川	鈴木			公						神
19	月	工藤	山口	廣瀬	露木	村田(石綿)									中神
20	火	吉澤	中川	川名	露木	小島				公		公			中神
21	水	廣瀬	川名	山口	水口	山口	小松	村田						サ責の集い	中神
22	木	工藤	内田	吉澤	大貫	吉澤	山口	川名		N		公			中神
23	金	遠藤*	川名	廣瀬	大貫	廣瀬	山口	吉澤	公	N					中神
24	土	廣瀬	吉澤	内田	渡辺	村田				公					中神
25	日	川名	鈴木	工藤	野川	工藤	小松	鈴木	講	公		講			中神
26	月	内田	山口	川名	野川	小島						公			中神
27	火	吉澤	山口	廣瀬	神山	鈴木			公				カンファレンス		中神
28	水	廣瀬	川名	工藤	神山	村田				公					中神
29	木	川名	山口	内田	坂間	小島					研	公			中神
30	金	廣瀬	吉澤	山口	坂間	山口	小松	内田	公						中神
31															中神

特養職員



定期巡回随時対応型訪問介護看護について(居宅のケアマネジャーからの意見)

1. 定期巡回随時対応型訪問介護看護のサービスについての問題点
 - ①要介護3以上になると福祉用具の品目が多くなるなど、単位数オーバーになるケースがあり、利用しづらい。
 - ②寝たきりの方で、訪問看護で排便コントロールが週2回必要だが、定期巡回サービスでは、訪問看護が週1回30分程度でないと利用ができないと言われた。訪問看護は週何回まで利用できるのか分からない

定期巡回随時対応型訪問介護看護について(居宅のケアマネジャーからの意見)

2. 潤生園ホームヘルプサービスに対しての意見

- ①定期巡回の担当者が不在の事が多い。
- ②緊急訪問の要請に対して、ヘルパーが別の訪問中なので、ケアマネジャーに依頼があった。
- ③生活援助の内容はどこまで対応可能であるか。介護度別に訪問回数や時間が変わるのか。時間がかかるケアはできないのか。がその時々で変わり分かりにくい。

現場のジレンマ

- 定期巡回の一人あたりの時間数を増やすと、回れる人数が減ってしまう。
- 顧客のニーズを掴みきれていないから、利用者数が伸びないのではないか

ご利用者のクレーム

- 思った時間に入ってくれない、定時に
- ケアマネ、家族との連携不足
- 定期巡回のアバウトさが納得出来ない
- ヘルパーによるケアのムラ
- 訪問介護からの切り替わりの時など、違いに戸惑う
- 定期巡回の短時間・複数回訪問が理解できないことにより

事業所の形態についての考察 ④

- 人口20万人弱の小田原にあって、定期巡回事業所何件でカバーするのが適正なのか
 - 移動時間の問題 日中・夜間の違い
 - 移動距離の問題
- 利用者数が何人で、事業所を分けるべきか
- 定期巡回単独事業所でいくか、やはり訪問介護との複合系で行くべきか